



TNS Sofres

Baromètre de confiance dans les media 2015

Janvier 2015



Contacts TNS Sofres :
Stratégies d'Opinion

Carine MARCE / Quentin LLEWELLYN / Juliette BESSON

+33 1 40 92 44 92 / 45 28

carine.marce@tns-sofres.com

- 48UQ54



138 avenue Marx Dormoy
92129 Montrouge cedex
France
Tél.: 33 (0)1 40 92 66 66
Fax: 33 (0)1 42 53 91 16
Site Web: www.tns-sofres.com

SOMMAIRE

FICHE TECHNIQUE	3
1- Questions barométriques	5
L'intérêt porté aux nouvelles données par la presse, la radio, la télévision et Internet	6
L'opinion sur la restitution de l'information dans les journaux	8
L'opinion sur la restitution de l'information à la radio	10
L'opinion sur la restitution de l'information à la télévision	12
L'opinion sur la restitution de l'information sur Internet	14
L'opinion sur la restitution de l'information dans les media	16
La perception de l'indépendance des journalistes	17
2- Les sources d'information	19
La principale source d'information	20
La principale source d'information sur Internet	21
La principale source d'information pour approfondir certains sujets d'actualité	22
La confiance dans les informations circulant sur les réseaux sociaux	23
3- L'opinion sur le traitement des media de quelques grands évènements de 2014	24
4- Questions d'actualité	26
L'opinion sur la tonalité du traitement médiatique	27
L'opinion sur le fact checking	28
5- Focus sur le traitement médiatique des attentats	29
FICHE TECHNIQUE 2	30
L'opinion à l'égard de la liberté d'expression	31
L'opinion à l'égard du traitement médiatique	32
L'opinion détaillée sur le traitement médiatique des attentats	33
6- Annexe	34
La fréquence de lecture de la Presse	35

FICHE



TECHNIQUE

FICHE TECHNIQUE

- Sondage effectué pour : **La Croix**
- Dates de réalisation : **Du 8 au 12 janvier 2015**
- Échantillon national de 1052 personnes représentatif de l'ensemble de la population âgée de 18 ans et plus, interrogées en face-à-face à leur domicile par le réseau des enquêteurs de TNS Sofres.
- Méthode des quotas (sexe, âge, profession de la personne de référence) et stratification par région et catégorie d'agglomération.

QUESTIONS BAROMETRIQUES

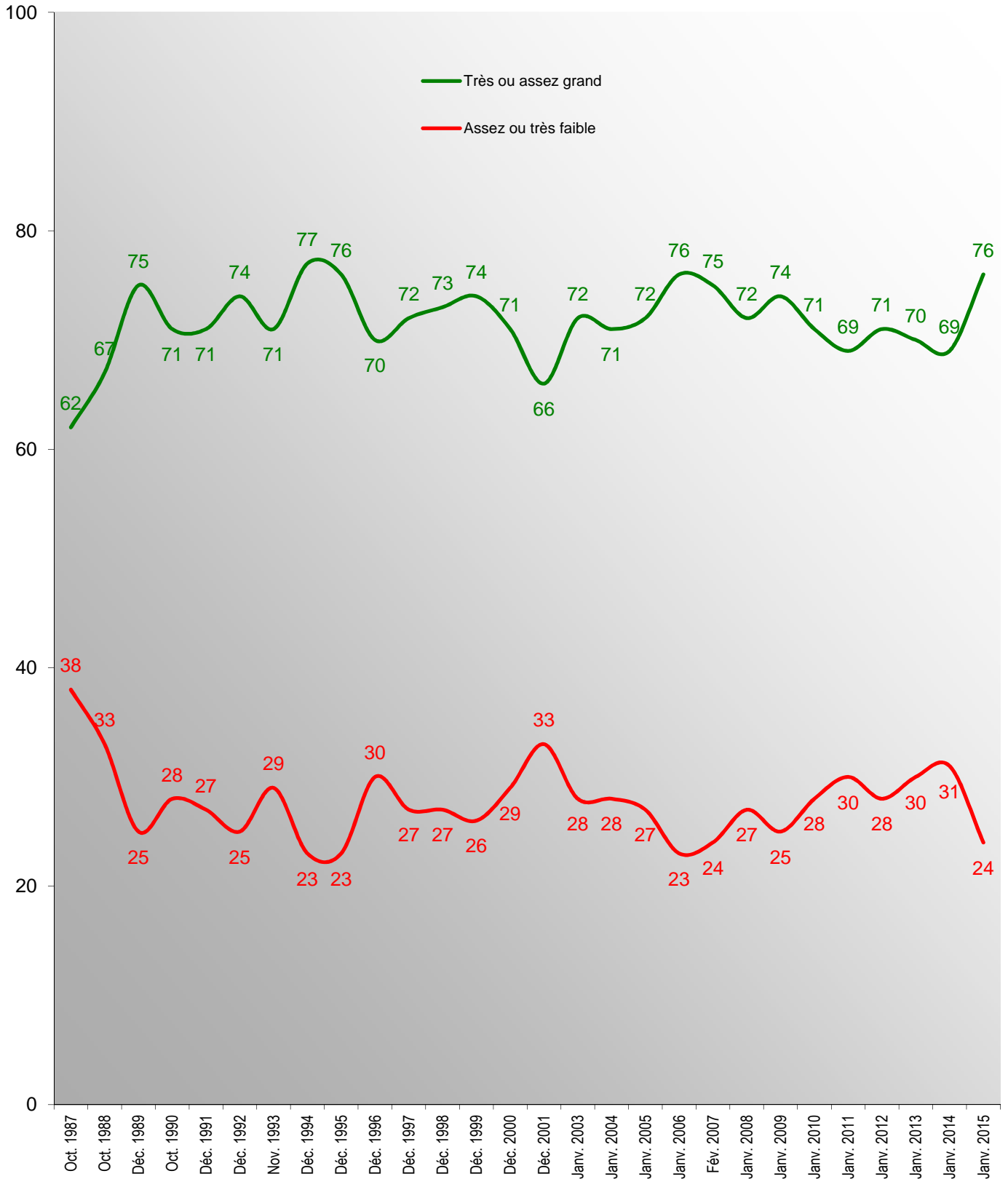


L'intérêt porté aux nouvelles données par la Presse, la radio, la télévision et Internet

Question : Est-ce que vous suivez les nouvelles données par les moyens d'information (presse, radio, télévision, internet) avec un intérêt : très grand, assez grand, assez faible ou très faible :

— Base : Ensemble —	Janvier 2009	Janvier 2010	Janvier 2011	Janvier 2012	Janvier 2013	Janvier 2014	Janvier 2015	Evolution Janv. 2014 / Janv. 2015
Très grand	15	14	13	16	16	17	25	+8
Assez grand	59	57	56	55	54	52	51	-1
Total grand	74	71	69	71	70	69	76	+7
Assez faible	22	25	25	23	25	25	18	-7
Très faible	3	3	5	5	5	6	6	=
Total faible	25	28	30	28	30	31	24	-7
Sans opinion	1	1	1	1	0	0	0	=
	100%	100%	100%	100%	100%	100%	100%	

L'évolution de l'intérêt porté aux médias à travers le baromètre La Croix / TNS-Sofres

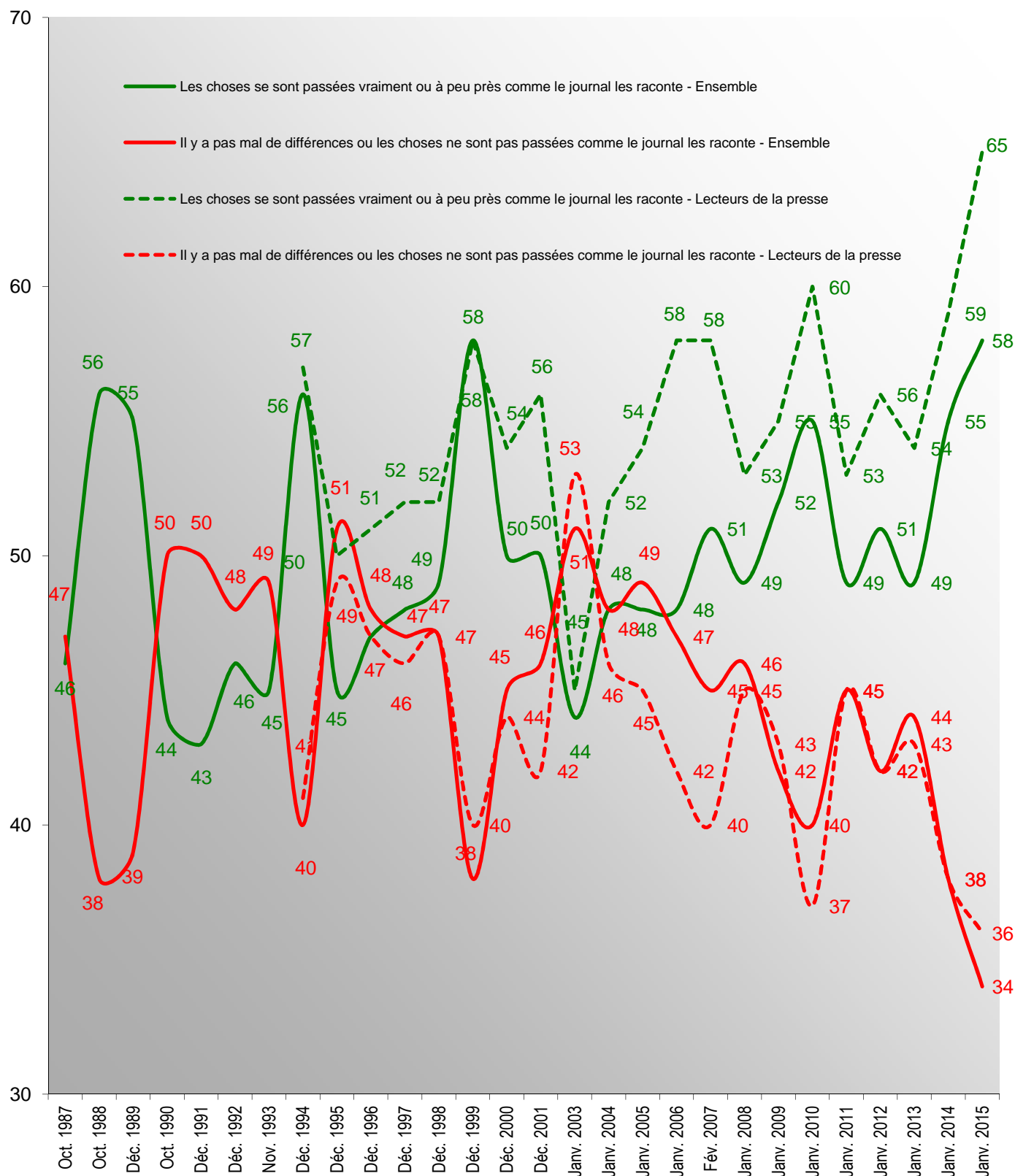


L'opinion sur la restitution de l'information dans les journaux

Question : En général, à propos des nouvelles que vous lisez dans UN JOURNAL,
est-ce que vous vous dites :

— Base : Ensemble —	Janvier 2009	Janvier 2010	Janvier 2011	Janvier 2012	Janvier 2013	Janvier 2014	Janvier 2015	Evolution Janv. 2014 / Janv. 2015
Les choses se sont passées vraiment comme le journal les raconte	6	5	4	5	4	5	6	+1
Les choses se sont passées à peu près comme le journal les raconte	46	50	45	46	45	50	52	+2
Total oui	52	55	49	51	49	55	58	+3
Il y a sans doute pas mal de différences entre la façon dont les choses se sont passées et la façon dont le journal les raconte	38	36	40	38	40	35	31	-4
Les choses ne se sont vraisemblablement pas passées du tout comme le journal les raconte	4	4	5	4	4	3	3	=
Total non	42	40	45	42	44	38	34	-4
Sans opinion	6	5	6	7	7	7	8	+1
	100%	100%	100%	100%	100%	100%	100%	

L'évolution de la crédibilité des journaux comme source d'information à travers le baromètre La Croix / TNS-Sofres

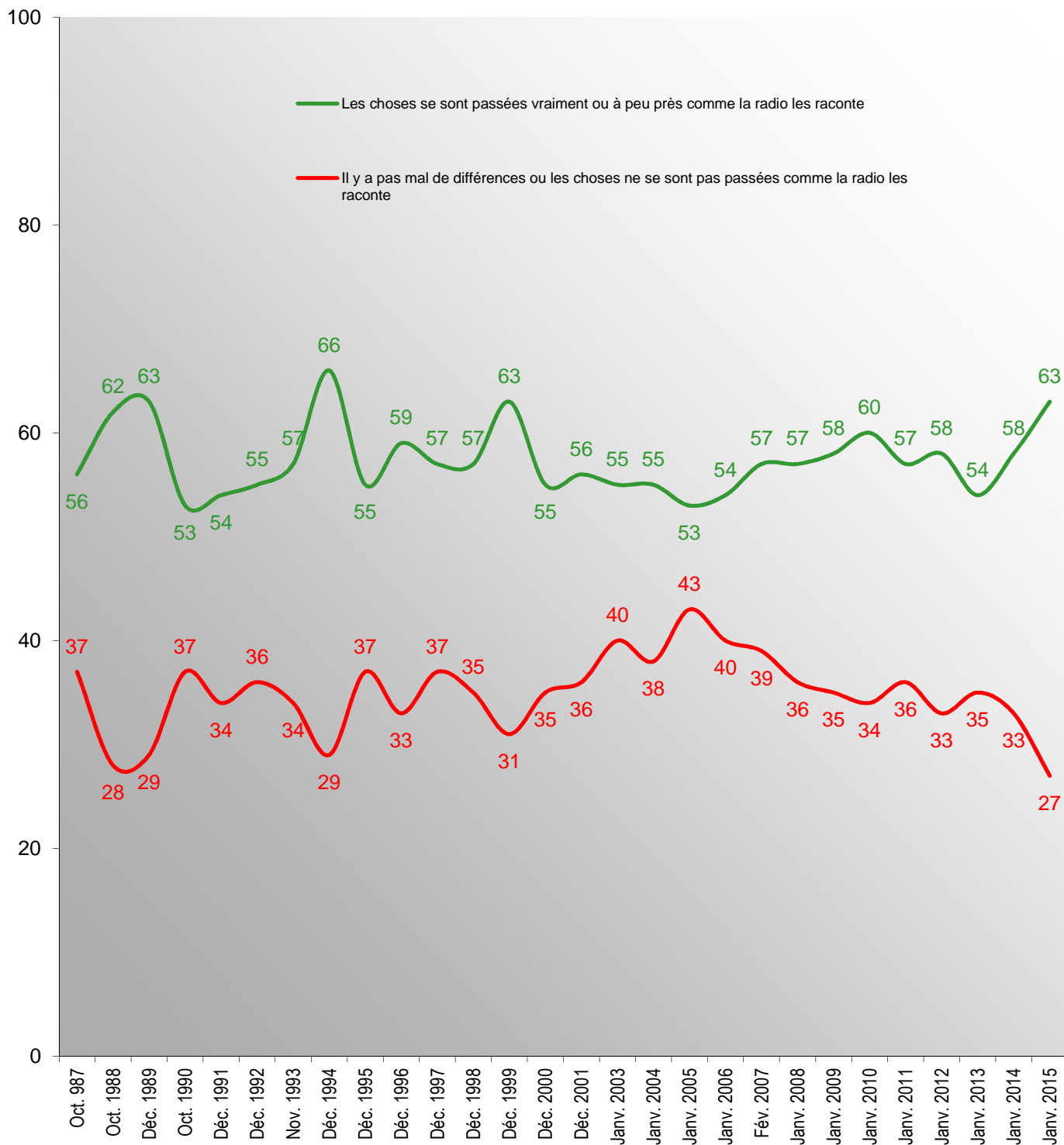


L'opinion sur la restitution de l'information à la radio

Question : A propos des nouvelles que vous entendez A LA RADIO, est-ce que vous vous dites plutôt :

— Base : Ensemble —	Janvier 2009	Janvier 2010	Janvier 2011	Janvier 2012	Janvier 2013	Janvier 2014	Janvier 2015	Evolution Janv. 2014 / Janv. 2015
Les choses se sont passées vraiment comme la radio les raconte	8	5	6	9	6	7	10	+3
Les choses se sont passées à peu près comme la radio les raconte	50	55	51	49	48	51	53	+2
Total oui	58	60	57	58	54	58	63	+5
Il y a sans doute pas mal de différences entre la façon dont les choses se sont passées et la façon dont la radio les raconte	31	31	33	31	32	31	25	-6
Les choses ne se sont vraisemblablement pas passées du tout comme la radio les raconte	4	3	3	2	3	2	2	=
Total non	35	34	36	33	35	33	27	-6
Sans opinion	7	6	7	9	11	9	10	+1
	100%	100%	100%	100%	100%	100%	100%	

L'évolution de la crédibilité de la radio comme source d'information à travers le baromètre La Croix / TNS-Sofres

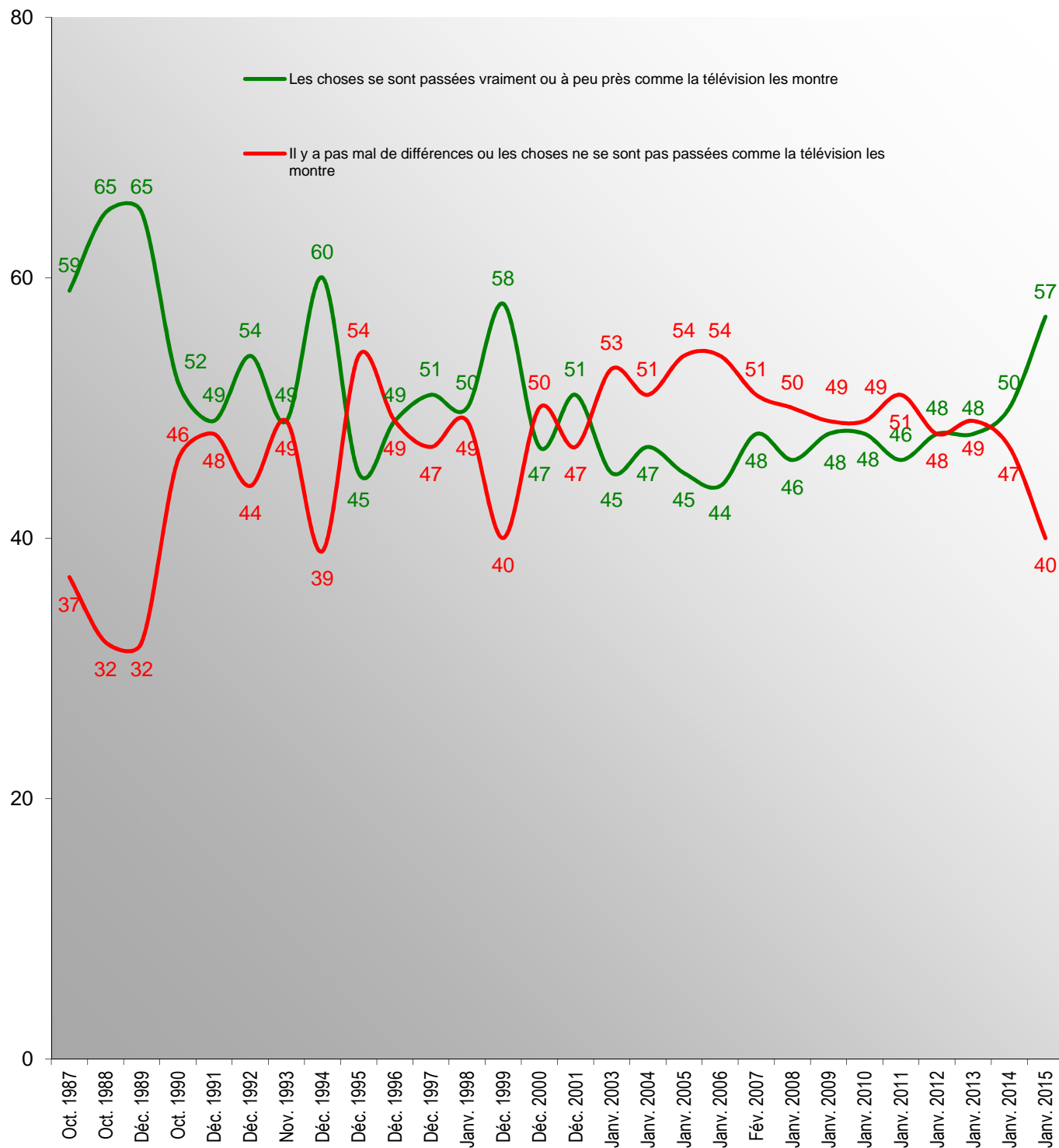


L'opinion sur la restitution de l'information à la télévision

Question : A propos des nouvelles que vous voyez A LA TELEVISION,
est-ce que vous vous dites plutôt :

— Base : Ensemble —	Janvier 2009	Janvier 2010	Janvier 2011	Janvier 2012	Janvier 2013	Janvier 2014	Janvier 2015	Evolution Janv. 2014 / Janv. 2015
Les choses se sont passées vraiment comme la télévision les montre	6	4	6	6	6	6	9	+3
Les choses se sont passées à peu près comme la télévision les montre	42	44	40	42	42	44	48	+4
Total oui	48	48	46	48	48	50	57	+7
Il y a sans doute pas mal de différences entre la façon dont les choses se sont passées et la façon dont la télévision les montre	41	42	41	42	42	41	34	-7
Les choses ne se sont vraisemblablement pas passées du tout comme la télévision les montre	8	7	10	6	7	6	6	=
Total non	49	49	51	48	49	47	40	-7
Sans opinion	3	3	3	4	3	3	3	=
	100%	100%	100%	100%	100%	100%	100%	

L'évolution de la crédibilité de la télévision comme source d'information à travers le baromètre La Croix / TNS-Sofres

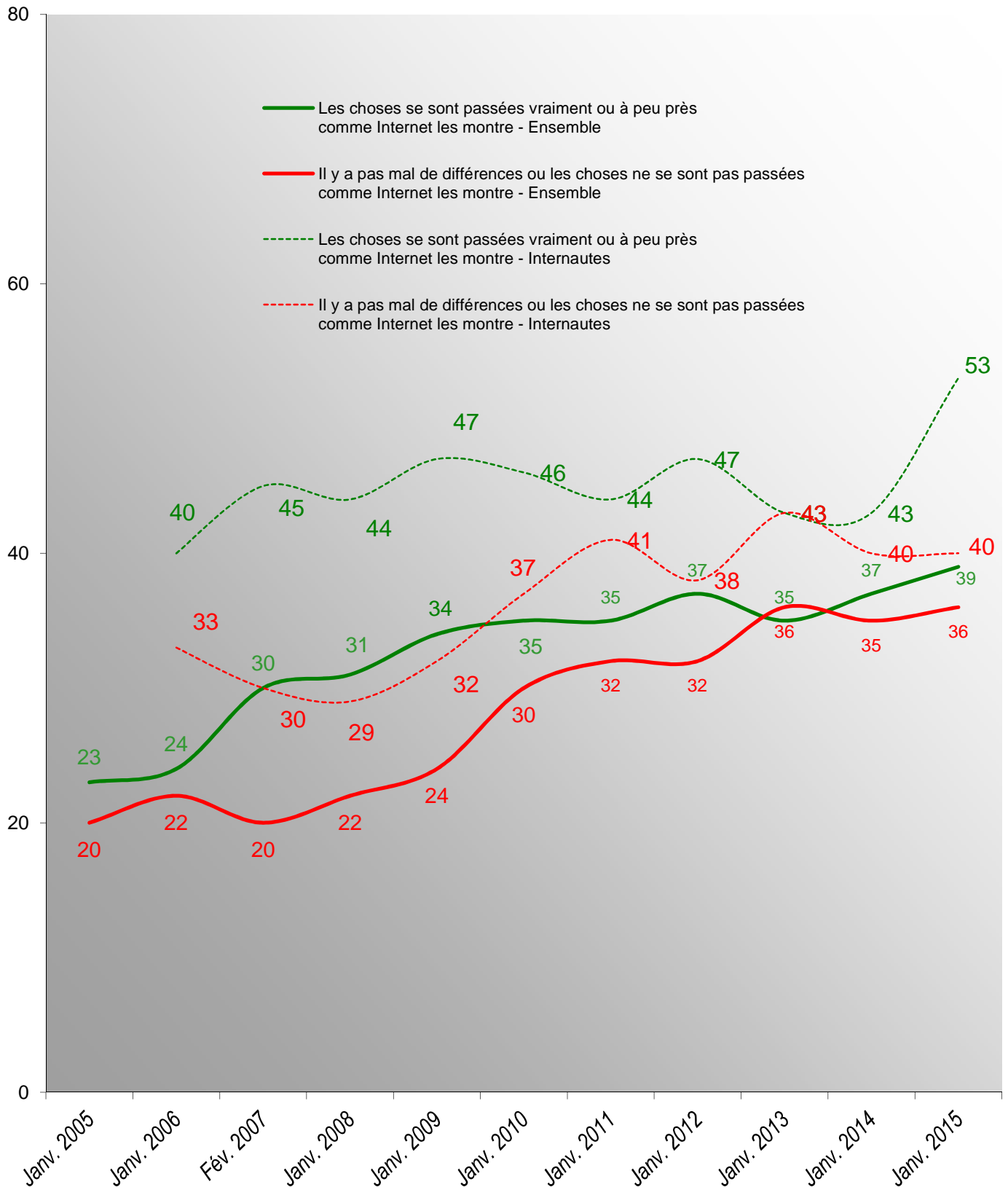


L'opinion sur la restitution de l'information sur Internet

Question : A propos des nouvelles que vous lisez SUR INTERNET, est-ce que vous vous dites plutôt :

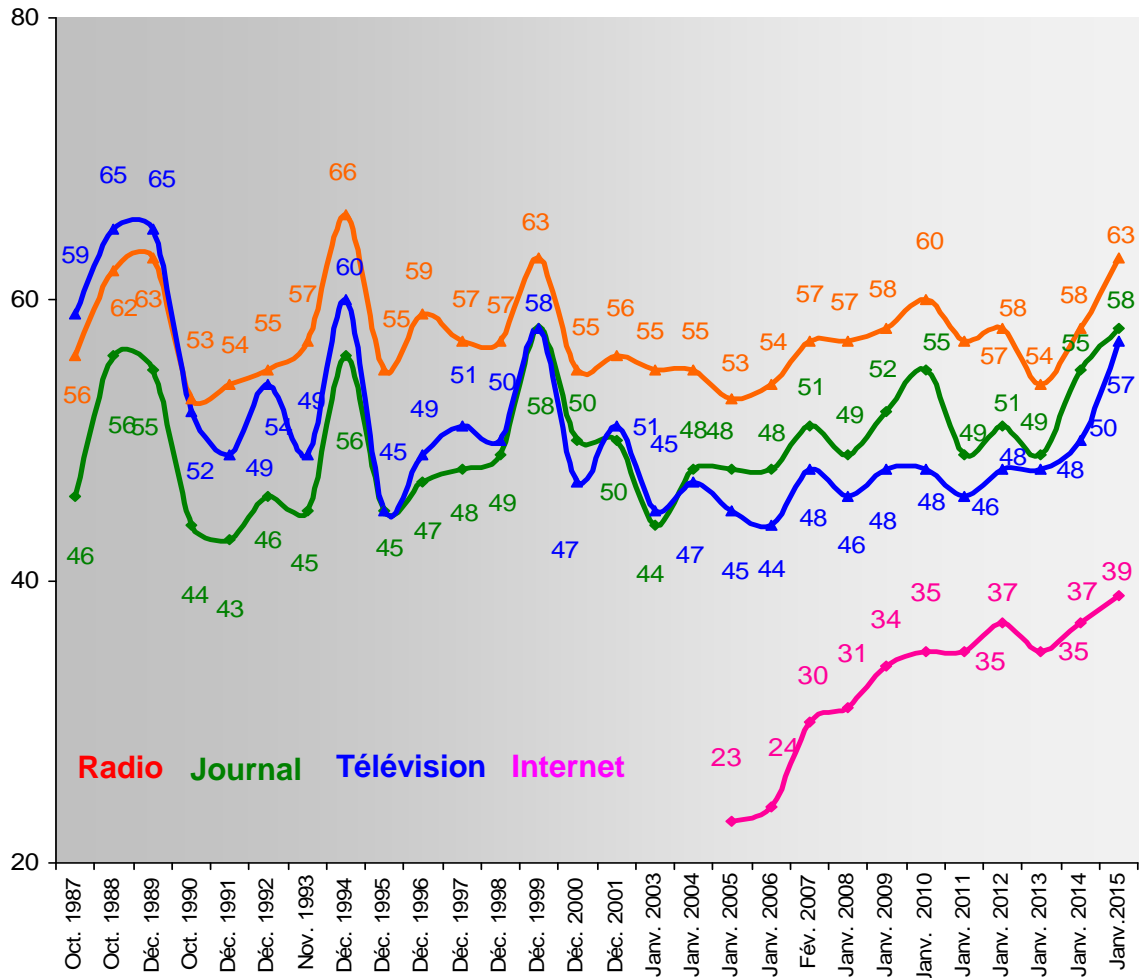
— Base : Ensemble —	Janvier 2009	Janvier 2010	Janvier 2011	Janvier 2012	Janvier 2013	Janvier 2014	Janvier 2015	Evolution Janv. 2014 / Janv. 2015
Les choses se sont passées vraiment comme Internet les montre	4	4	6	4	4	5	6	+1
Les choses se sont passées à peu près comme Internet les montre	30	31	29	33	31	32	33	+1
Total oui	34	35	35	37	35	37	39	+2
Il y a sans doute pas mal de différences entre la façon dont les choses se sont passées et la façon dont Internet les montre	21	26	25	27	31	30	30	=
Les choses ne se sont vraisemblablement pas passées du tout comme Internet les montre	3	4	7	5	5	5	6	+1
Total non	24	30	32	32	36	35	36	+1
Sans opinion	42	35	33	31	29	28	25	-3
	100%	100%	100%	100%	100%	100%	100%	

L'évolution de la crédibilité d'Internet comme source d'information à travers le baromètre La Croix / TNS-Sofres



L'opinion sur la restitution de l'information dans les media

% les choses se sont passées vraiment ou à peu près comme le journal / la radio / la télévision / Internet les raconte

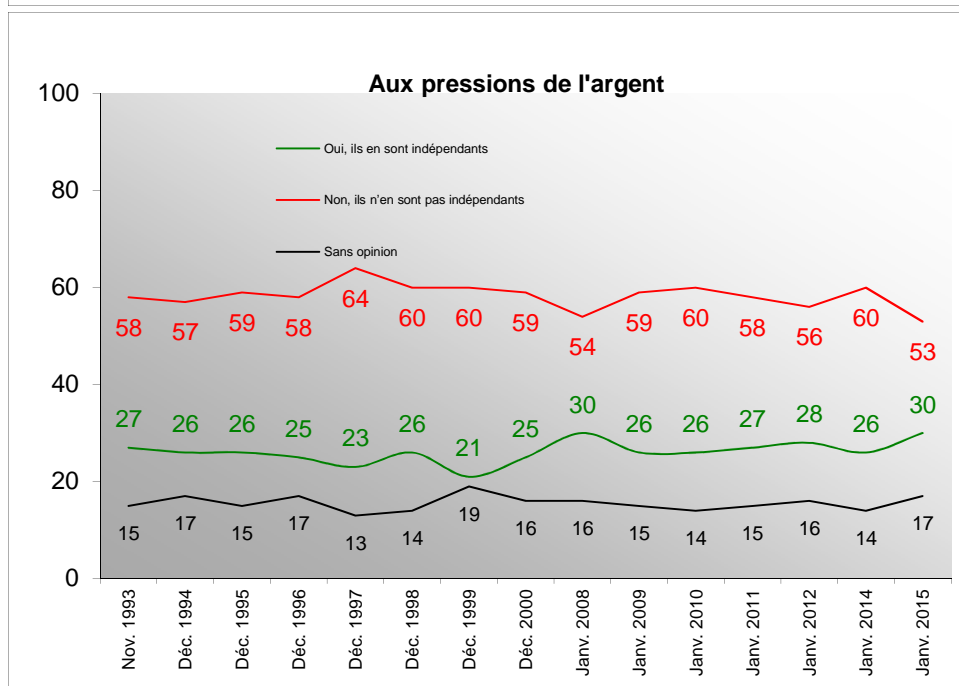
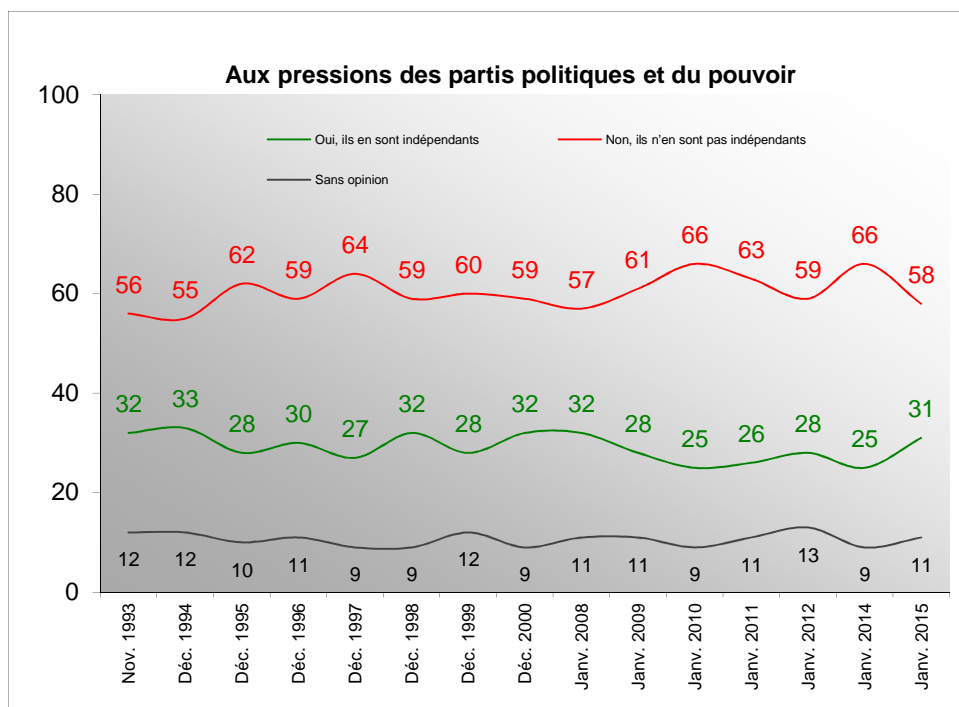


La perception de l'indépendance des journalistes

Question : Croyez-vous que les journalistes sont indépendants, c'est-à-dire qu'ils résistent ...

— Base : Ensemble —	Janvier 2010	Janvier 2011	Janvier 2012	Janvier 2014	Janvier 2015	Evolution Janv. 2014 / Janv. 2015
Aux pressions des partis politiques et du pouvoir ?						
Oui, ils en sont indépendants	25	26	28	25	31	+6
Non, ils n'en sont pas indépendants	66	63	59	66	58	-8
Sans opinion	9	11	13	9	11	+2
	100%	100%	100%	100%	100%	
Aux pressions de l'argent ?						
Oui, ils en sont indépendants	26	27	28	26	30	+4
Non, ils n'en sont pas indépendants	60	58	56	60	53	-7
Sans opinion	14	15	16	14	17	+3
	100%	100%	100%	100%	100%	

L'évolution de la perception de l'indépendance des journalistes à travers le baromètre La Croix / TNS Sofres



LES SOURCES D'INFORMATION



La principale source d'information

Question : En général, par quel moyen êtes-vous d'abord informé de l'actualité nationale ou internationale ?

— Base : Ensemble —	Janvier 2015
Par la télévision	55
ST Par Internet, dont :	22
<i>Par Internet via votre ordinateur (portable ou fixe)</i>	11
<i>Par Internet via votre smartphone</i>	9
<i>Par Internet via votre tablette</i>	2
Par la radio	19
Par la presse écrite (dans sa version papier)	4
	100%

La principale source d'information sur Internet

Question : Plus précisément sur Internet, quelle est votre principale source d'informations ?

— Base : S'informent d'abord sur Internet (soit 22% de l'échantillon) —

	Janvier 2015
Les sites Internet ou applications mobiles des titres de la presse écrite	50
Les réseaux sociaux (comme Twitter ou Facebook par exemple)	21
Les sites Internet ou applications mobiles des chaînes de télévision ou des stations de radio	12
D'autres sites Internet	8
Les blogs spécialisés	7
SANS OPINION	2
	100%

La principale source d'information pour approfondir certains sujets d'actualité

Question : Et de manière générale, vers quelle source d'informations vous tournez-vous le plus souvent pour approfondir certains sujets de l'actualité nationale ou internationale ?

— Base : Ensemble —		Janvier 2015
Les journaux télévisés des chaînes généralistes (TF1, France télévision, M6, etc.)		39
Les chaînes d'information en continu (comme I-télé, BFM TV, LCI ou Euronews par exemple)		18
Les sites Internet ou applications mobiles de la presse écrite		11
Les reportages / documentaires / émissions de télévision		6
Les grands titres nationaux de la presse quotidienne		5
Les journaux d'informations radio		4
D'autres sites Internet		4
Les grands titres nationaux de la presse hebdomadaire		2
Les émissions / reportages radio		2
Les sites Internet ou applications mobiles des chaînes de télévision ou des stations de radio		2
Les blogs spécialisés		2
Les grands titres nationaux de la presse mensuelle		1
Les journaux gratuits (comme Métronews, 20 minutes ou Direct Matin par exemple)		1
Les réseaux sociaux (comme Twitter ou Facebook par exemple)		1
SANS OPINION		2
		100%

— Base : Ensemble —		Janvier 2015
ST Télévision		63
ST Internet		20
ST Presse écrite (dans sa version papier)		9
ST Radio		6
SANS OPINION		2
		100%

ST Presse écrite version papier + version Internet et mobiles	20%
---	-----

La confiance dans les informations circulant sur les réseaux sociaux

Question : Avez-vous confiance dans les informations qui circulent sur les réseaux sociaux (comme Twitter ou Facebook par exemple) ?

<i>— Base : Ensemble —</i>	Janvier 2015
Tout à fait confiance	0
Plutôt confiance	13
Total confiance	13
Plutôt pas confiance	39
Pas du tout confiance	32
Total pas confiance	71
SANS OPINION	16
	100%

**L'OPINION SUR LE TRAITEMENT DES MEDIA
DE QUELQUES GRANDS EVENEMENTS DE 2014**



L'opinion sur le traitement des média de quelques grands évènements de 2014

Question : Estimez-vous que les media d'une façon générale, en 2014, ont trop parlé, pas assez parlé ou comme il faut des choses suivantes :

— Base : Ensemble —

	En ont trop parlé	N'en ont pas assez parlé	En ont parlé comme il faut	Vous ne voyez pas ce dont il s'agit	SANS OPINION	Indice de saturation
La publication du livre de Valérie Trierweiler "merci pour ce moment"	71	5	13	9	2	66
L'affaire Julie Gayet	68	3	16	10	3	65
Le retour en politique de Nicolas Sarkozy	56	5	35	1	3	51
La coupe du monde de football au Brésil	44	3	46	2	5	41
L'affaire Bygmalion	30	13	30	23	4	17
Le remaniement : Valls devient 1er ministre	27	5	60	4	4	22
L'arrivée en tête de la liste du Front National aux élections européennes	27	13	53	4	3	14
La mort de Rémi Fraisse à Sivens	21	15	39	22	3	6
L'épidémie Ebola	20	25	51	2	2	-5
L'abandon de l'écotaxe par le Gouvernement	20	28	40	8	4	-8
L'intervention de la France en Irak dans le cadre de la guerre contre l'Etat islamique	18	26	48	4	4	-8
Les XXIe Jeux olympiques d'hiver à Sotchi en Russie	16	12	57	9	6	4
Les élections municipales	14	18	62	3	3	-4
La crise de Crimée entre l'Ukraine et la Russie	13	24	50	10	3	-11
Le centenaire de la Première guerre mondiale	13	19	62	4	2	-6
L'enfant porteur d'une arme factice tué par la police à Cleveland aux Etats-Unis	13	20	51	13	3	-7
Le mystère de la disparition de l'avion de Malaysian Airlines en mars dernier	11	27	55	4	3	-16
La canonisation des papes Jean XXIII et Jean-Paul II au Vatican	10	10	55	19	6	0
Les élections sénatoriales	9	26	38	20	7	-17
La destruction en vol d'un avion de Malaysian Airlines touché par un missile au-dessus de l'Ukraine	8	29	54	6	3	-21
L'assassinat du Français Herve Gourdel en Algérie	7	26	59	6	2	-19
La visite du pape François à Strasbourg au Parlement européen et au Conseil de l'Europe	7	19	48	20	6	-12
Les élections de mi-mandat aux Etats-Unis	6	18	38	31	7	-12
L'enlèvement de 200 lycéennes au Nigéria	4	47	37	11	1	-43
Le synode sur la famille au Vatican	3	16	26	48	7	-13

QUESTIONS D'ACTUALITE



L'opinion sur la tonalité du traitement médiatique

Question : Quelle opinion se rapproche le plus de la vôtre ? Les médias d'information...

<i>— Base : Ensemble —</i>	Janvier 2014	Janvier 2015	Evolution Janv. 2014 / Janv. 2015
...font trop de place aux bonnes nouvelles	6	4	-2
...font trop de place aux mauvaises nouvelles	61	58	-3
...reflètent au total de manière équilibrée les bonnes et les mauvaises nouvelles	30	34	+4
SANS OPINION	3	4	+1
	100%	100%	

L'opinion sur le fact checking

Question : Selon vous, la démarche consistant à vérifier l'exactitude des informations, affirmations et chiffres données par les responsables politiques ou les experts lorsqu'ils prennent la parole dans les médias (que ce soit à la télévision, à la radio ou sur Internet par exemple) devrait-elle être... ?

— Base : Ensemble —	Janvier 2015
Systematisée et réalisée en temps réel par les journalistes lors des prises de paroles des responsables politiques et des experts	34
Renforcée mais sans être nécessairement systématisée et réalisée en temps réel par les journalistes	33
Ou ce n'est pas le rôle des journalistes de dire ce qui est vrai ou faux, les gens peuvent se faire leurs propres opinions et vérifier directement les informations par eux-mêmes.	25
SANS OPINION	8
	100%

FOCUS SUR LE TRAITEMENT MEDIATIQUE DES ATTENTATS

FICHE TECHNIQUE

- Sondage effectué pour : **La Croix**
- Dates de réalisation : Du 16 au 19 janvier 2015
- Échantillon national de 1000 personnes représentatif de l'ensemble de la population âgée de 18 ans et plus, interrogées dans le cadre d'une enquête en ligne.
- Méthode des quotas (sexe, âge, profession de la personne de référence) et stratification par région et catégorie d'agglomération.

L'opinion à l'égard de la liberté d'expression

Question : Diriez vous qu'en France, la liberté d'expression est...

<i>— Base : Ensemble —</i>		Janvier 2015
Trop encadrée par la loi		16
Pas assez encadrée par la loi		24
Juste comme il faut		59
SANS OPINION		1
		100%

Opinion à l'égard du traitement médiatique des attentats

Question : Qu'avez-vous pensé de la manière dont les médias ont traité les attentats de la semaine dernière et les événements qu'ils ont entraîné. En êtes-vous très satisfait, assez satisfait, peu satisfait, pas du tout satisfait ?

<i>— Base : Ensemble —</i>	Janvier 2015
Très satisfait	17
Assez satisfait	47
ST Satisfait	64
Peu satisfait	25
Pas du tout satisfait	10
ST Pas satisfait	35
SANS OPINION	1
	100%

L'opinion détaillée sur le traitement médiatique des attentats

Question : Et plus précisément, diriez-vous que dans la manière dont les médias ont traité ces évènements ils ont...

— Base : Ensemble —	Oui, tout à fait	Oui, plutôt	ST Oui	Non, pas vraiment	Non, pas du tout	ST Non	SANS OPINION
Les medias ont défendu la liberté d'expression	34	49	83	11	5	16	1
Les medias ont permis de bien comprendre ce qui s'était passé	26	54	80	14	5	19	1
Les medias ont évité d'aggraver les tensions entre les différentes catégories de population	16	39	55	33	11	44	1
Les medias ont fait attention à ne pas mettre les otages en danger	15	37	52	32	15	47	1
Les medias ont fait attention à ne pas compliquer le travail de la police	16	35	51	34	14	48	1

ANNEXE



La fréquence de lecture de la presse

Question : Vous arrive t-il de lire un quotidien national ou régional, ou un magazine, d'information générale, qu'il s'agisse de la version papier ou du site internet du journal ?

<i>— Base : Ensemble —</i>	<i>Janvier 2011</i>	<i>Janvier 2012</i>	<i>Janvier 2013</i>	<i>Janvier 2014</i>	Janvier 2015	Evolution Janv. 2014 / Janv. 2015
Régulièrement	38	37	38	39	36	-3
De temps à autre	32	29	29	32	30	-2
Rarement	16	19	18	17	17	=
Jamais	14	15	15	12	17	+5
Sans opinion	0	0	0	0	0	=
	100%	100%	100%	100%	100%	

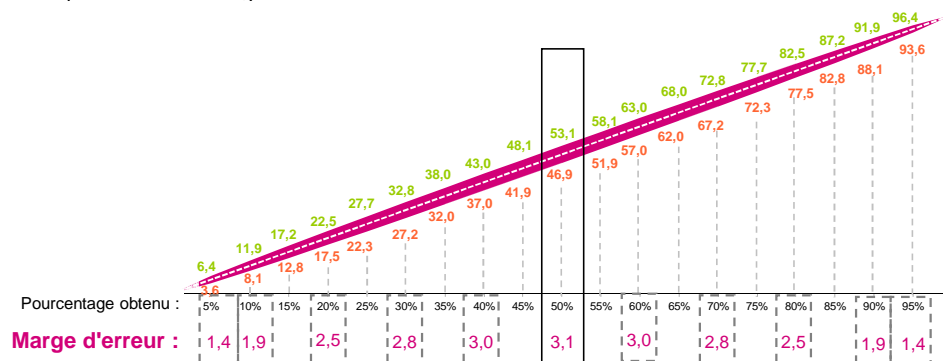
Précisions techniques

Les marges d'erreurs :

Remarque préalable : si les marges d'erreurs réelles dans les sondages dont l'échantillonnage est construit selon la méthode des quotas ne sont pas mesurables scientifiquement, on estime en pratique qu'elles sont proches de celles calculées dans le cas d'un échantillonnage aléatoire.

La marge d'erreur dépend à la fois de la taille de l'échantillon interrogé et de la proportion à laquelle on l'applique.

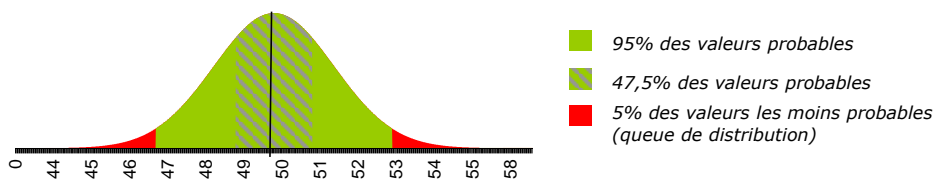
Le graphique ci-dessous représente les marges d'erreur en fonction du pourcentage obtenu pour un échantillon de 1000 personnes interrogées et un niveau de confiance de 95% :



Par exemple, un pourcentage de 50% mesuré auprès de 1000 individus a une marge d'erreur de **3,1 points** à un niveau de confiance de 95%. Autrement dit, il y a 95% de chances que l'intervalle de confiance [46,9% ; 53,1%] contienne la proportion réelle dans l'ensemble de la population.

Cependant, le pourcentage le plus probable est 50%. Plus précisément, comme le montre la courbe de distribution des valeurs possibles ci-dessous* :

- la probabilité pour que la vraie proportion soit comprise entre 46,9% et 53,1% est de 95%
- la probabilité pour que la vraie proportion soit comprise entre 49% et 51% est de 47,5%
- la probabilité pour que la vraie proportion soit supérieure à 53,1% ou inférieure à 46,9% est de 5%



*En toute rigueur, il s'agit de la distribution des valeurs possibles des estimations en supposant connue la valeur sur la population. Par souci de simplification, nous interprétons ici volontairement les intervalles de confiance à 47,5% et 95% comme des intervalles de crédibilité qu'on obtiendrait, en statistique bayésienne, à partir d'une loi a priori faiblement informative.

Remarque sur les écarts entre deux valeurs :

Soit le cas où l'on estime deux proportions à partir d'un échantillon de 1000 personnes : 48% et 52%.

Nous savons qu'il existe une marge d'erreur pour chacune de ces estimations : cela laisse donc une possibilité pour que la proportion estimée à 48% soit en réalité supérieure dans la population à celle ayant donné lieu à une estimation de 52%. Toutefois, ces estimations laissent penser que c'est bien la seconde proportion qui est réellement supérieure à la première : en effet, à supposer que le premier paramètre soit en réalité supérieur au second, il y aurait moins de 10,3% de chance pour qu'on observe un tel écart dans les estimations (c'est-à-dire 48% pour le premier paramètre contre 52% pour le second).

La Direction scientifique de TNS Sofres



**Ce rapport a été rédigé
dans le respect des procédures
Qualité de TNS Sofres**

Equipe projet

Nom : Quentin Llewellyn
Fonction : Directeur d'Etudes

Nom : Juliette Besson
Fonction : Chargée d'Etudes

Responsable

Nom : Carine Marcé
Fonction : Directrice associée