

## Haute saison 2013 : une fréquentation soutenue mais des dépenses en baisse

79% des professionnels girondins portent un jugement positif sur la fréquentation de la haute saison (mi-juillet à fin août), qu'ils estiment au moins équivalente (à 38%) voire supérieure (à 42%) à celle de l'an dernier. Si la météo a favorisé les destinations littorales (81% de professionnels satisfaits sur le littoral du Médoc et 75% sur le Bassin d'Arcachon), elle n'a pas pour autant désavantagé Bordeaux et l'agglomération bordelaise ni l'intérieur du département, où les jugements positifs atteignent 86% et 82%. Français et étrangers (en particulier Allemands, Britanniques et Belges) sont venus plus nombreux que l'an dernier sur le littoral du Médoc et à Bordeaux et dans l'agglomération bordelaise. Dans l'intérieur du département, les professionnels font part d'une progression de la clientèle étrangère par rapport à la haute saison 2012. Seuls les professionnels du Bassin d'Arcachon font état à 40% d'un recul de la fréquentation française, qu'ils jugent cependant à 94% satisfaisante.

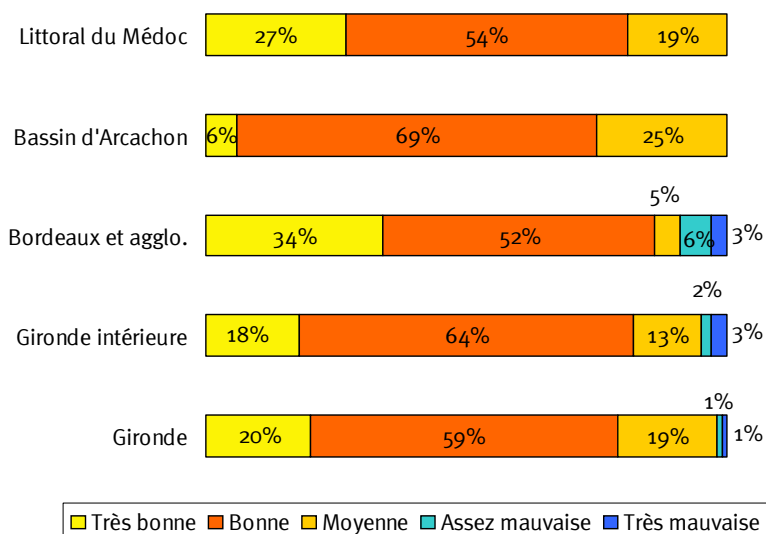
En matière d'hébergement, les gestionnaires de campings, villages de vacances et résidences de tourisme se révèlent les plus satisfaits, avec une fréquentation jugée au moins équivalente à celle de l'an dernier. Si les hôtels et locations ont enregistré une haute saison également satisfaisante, celle-ci est toutefois estimée en baisse par rapport à la haute saison 2012.

Mais si les touristes sont venus au moins aussi nombreux que l'an dernier, ils ont en revanche réduit leurs dépenses. Les professionnels de la restauration et les locations de meublés ont été particulièrement impactés par cette réduction des budgets vacances.

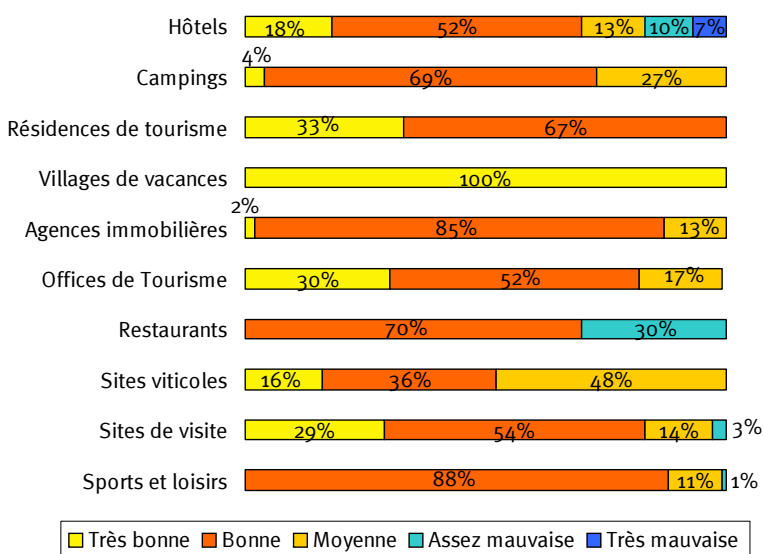
La réussite de la haute saison ne devrait cependant pas permettre de compenser totalement le déficit de fréquentation enregistré en mai et juin. 46% des professionnels estiment ainsi que la fréquentation sur l'ensemble de la saison sera inférieure à celle de l'an dernier, baisse plus particulièrement marquée sur le littoral.

L'optimisme demeure toutefois de mise pour le mois de septembre. 56% des professionnels, et jusqu'à 67% sur le Bassin d'Arcachon et 71% à Bordeaux et dans l'agglomération bordelaise, tablent en effet sur un bon niveau de fréquentation.

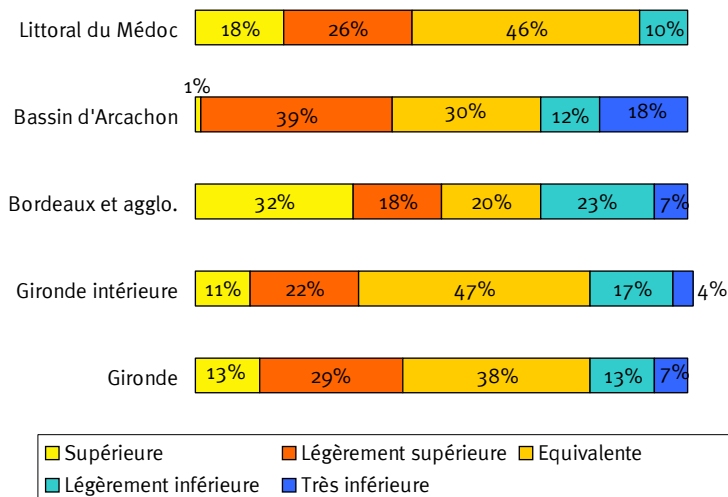
## Appréciation de la fréquentation totale en haute saison par territoire



## Appréciation de la fréquentation totale en haute saison par activité

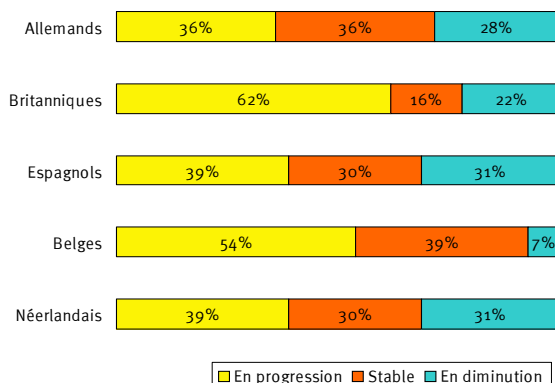


## Appréciation de la fréquentation par rapport à la haute saison 2012 par territoire



Cette enquête est réalisée dans le cadre d'un dispositif commun associant le Comité Régional de Tourisme d'Aquitaine et le Comité Départemental du Tourisme. Les professionnels girondins ont été interrogés par courriel ou téléphone les 19 et 20 août. Cette analyse présente les opinions des 245 professionnels qui ont bien voulu répondre.

### Appréciation de la fréquentation étrangère par rapport à la haute saison 2012\*

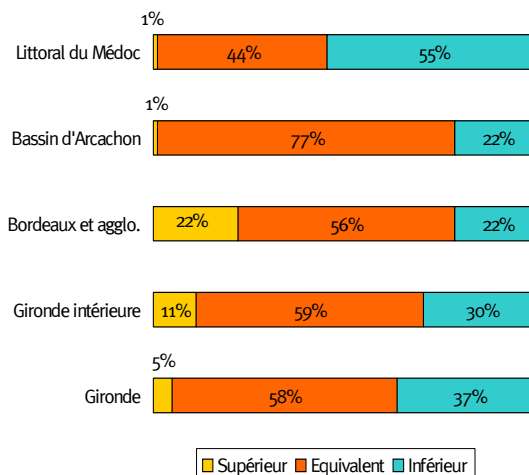
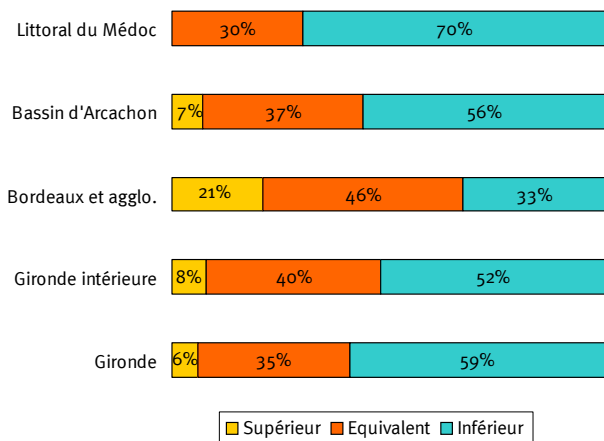


\* Il faut lire que 36% des professionnels jugent la clientèle allemande en hausse et non pas que celle-ci progresse de 36%.

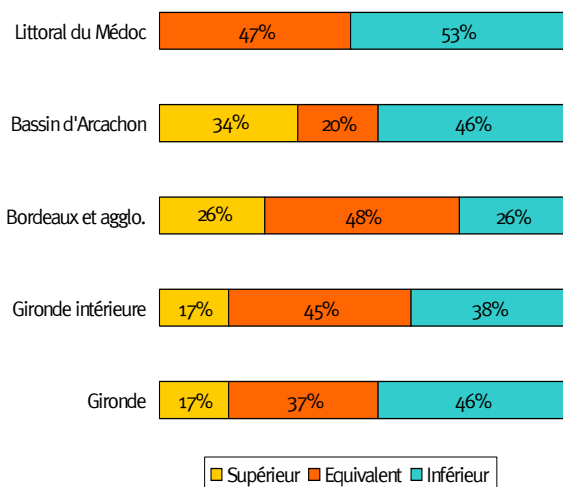
### Appréciation du niveau de dépenses par rapport à 2012 par territoire

Clientèle française

Clientèle étrangère



### Appréciation de la fréquentation sur l'ensemble de la saison par territoire par rapport à 2012



### Prévisions de fréquentation pour septembre par territoire

